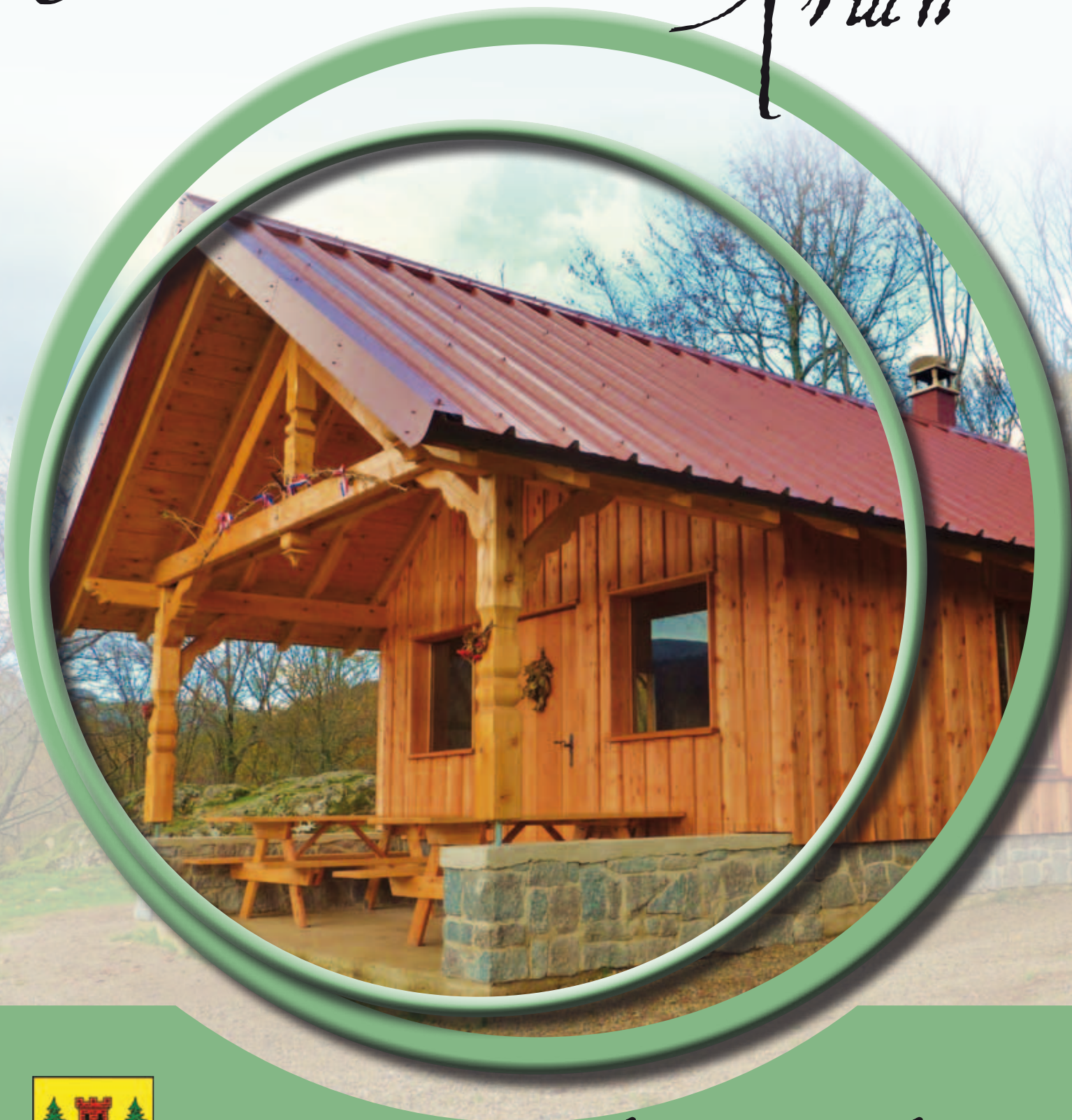


Hiver 2014

Kruth



Se réunir est un début, rester ensemble est un progrès, travailler ensemble est la réussite.

Henry Ford

Sommaire

Edito	<i>Page 3</i>
Cadre de vie	<i>Pages 4, 5, 6</i>
Place des associations	<i>Pages 7, 8, 9, 10, 11, 12</i>
Infos pratiques	<i>Page 13</i>
Zoom sur...	<i>Page 14</i>
A l'ombre du Schlossberg	<i>Page 15</i>
Arrêt sur image	<i>Pages 16, 17</i>
Les gens d'ici...	<i>Pages 18, 19</i>
Au fil des conseils	<i>Pages 20, 21, 22</i>
Infos pratiques	<i>Pages 23, 24, 25, 26, 27</i>
Etat civil	<i>Page 28</i>
A noter	<i>Page 29</i>
A vos plumes	<i>Page 30</i>
Vos rendez-vous	<i>Page 31</i>

Bulletin communal janvier 2014,
32 pages, tiré à 550 exemplaires et
diffusé gratuitement.

Directeur de la publication :
commission communication et
services à la population.

Crédits photos : F. Arnold,
R. Walgenwitz, C. Gardner,
J-Paul Haller, S. Gardner,
M.E Schlusel, associations.

Mise en page et impression : AZ
Imprimerie - 03 89 59 17 95.

Dépôt légal : janvier 2014



« *Aucun de nous, en agissant seul, ne peut atteindre le succès* ».

Nelson Mandela

Que cette nouvelle année vienne combler vos aspirations, qu'elle concrétise vos projets personnels et professionnels et vous apporte l'énergie, l'audace, la volonté d'agir tout au long de ces douze mois, afin de prendre l'avenir à votre compte et de faire de chacun de vos rêves une réalité à vivre et à partager avec d'autres.

Que vous gardiez surtout la santé et que l'année nouvelle offre aux malades, aux personnes qui souffrent, à celles qui sont dans la détresse ou qui connaissent l'épreuve de la solitude et de l'isolement, un regain de vie, de solidarité et de fraternité.

Tachons d'ouvrir nos yeux et nos cœurs à celles et ceux qui sont seuls et pour qui chaque jour ressemble à la veille, sans autre perspective que l'attente d'une visite, d'une rencontre, d'un sourire.

2014 est une année d'échéance électorale. Une certaine réserve prospective s'impose donc dans la mesure où les projets seront mis en application seulement après mars prochain. Alors pour cette nouvelle année, je retiendrai deux devoirs de mémoire : deux moments historiques seront vécus prochainement, relatifs à la première et à la seconde guerre mondiale du siècle dernier.

Le 7 août, nous fêterons le centième anniversaire du retour de notre village à la France. Les soldats sont venus du Frenz et dès 1914 nos écoliers ont redécouvert la langue de Molière. De nombreux hommes politiques, des militaires, des écrivains sont passés à Kruth entre 14 et 18, alors que le front s'établissait au débouché de notre vallée. Des soldats reposent à jamais sur notre carré militaire.

Le 2 décembre prochain, nous commémorerons le soixante-dixième anniversaire de la libération de 1944.

Là encore, les soldats du Corps Franc Pommiès, du 7^{ème} Régiment de Tirailleurs Algériens ont franchi les Vosges toutes proches. Ils ont vécu parmi nos aînés jusqu'en février 45, avant de poursuivre leur avancée. Ces liens d'amitié qui se sont tissés perdurent de nos jours.

Mais il s'agira encore et toujours :

- de conserver, d'améliorer, d'enrichir notre patrimoine par des actions plus modestes mais ô combien importantes pour le bien-être de tous : entretien de notre voirie et des bâtiments, mise en valeur d'éléments historiques qui caractérisent notre passé, préservation de la biodiversité en forêt, sur les chaumes ou dans les pâtures ;
- de consolider les liens avec les communes voisines, avec nos amis normands de Bréhal, avec les militaires du 1^{er} Régiment de Tirailleurs d'Epinal, avec nos associations locales, avec nos bénévoles qui s'investissent dans des actions profitables à toutes et à tous ;
- de veiller au bien-être des enfants de notre RPI, au bien-vivre des aînés du village, grâce à un partenariat intergénérationnel à renforcer ;
- de soutenir les acteurs économiques, commerçants et artisans ; lorsque nous lançons des chantiers majeurs comme la construction de l'atelier communal, nous pensons aussi aux retombées sur l'emploi.

Alors à vous tous, je vous souhaite une année nouvelle heureuse, pleine de belles réussites. Comme on dit en alsacien :

« *d'gsundheit esch net alles, aver ohne d'gsundheit esch alles nix* ».

Claude Walgenwitz,
Maire de Kruth

Atelier communal



du village. Cela permettra également de mettre à disposition de notre service technique, des locaux (vestiaires, ateliers, garages...) aux normes actuelles, pour pouvoir travailler dans les meilleures conditions.

Plusieurs lieux d'implantation ont été étudiés avant de retenir le secteur de la gare, pour le projet actuel ainsi que pour une éventuelle extension future (caserne pour les sapeurs-pompiers intercommunaux).

Le permis de construire a été délivré le 06 septembre 2013 et le chantier devrait débuter au printemps 2014, pour une durée de travaux estimée à neuf mois.

2014 sera l'année de la construction du nouvel atelier communal dans le secteur de la gare.

C'est un projet de longue haleine qui a nécessité en amont, plusieurs années de travail pour recenser les

besoins actuels et futurs du service technique de notre commune. Le but étant de regrouper en un même lieu le maximum de l'outillage et des véhicules qui sont actuellement stockés dans des endroits différents



Arrivée dans le service technique

Dans le cadre d'un Contrat d'Accompagnement à l'Emploi, la commune a engagé Monsieur Patrick BINDER. Il est affecté au service technique et complète l'équipe en place composée de Christian DENNECKER, Gérard LUTRINGER, Anne-Marie ARNOLD et Valérie COTTINEAU.

Nouvel agent ONF

Depuis le 1^{er} janvier 2014, Jean MEUNIER a pris officiellement sa fonction d'agent territorial ONF. Il remplace Jean-Paul BAUTZ qui a pris sa retraite. Nous lui souhaitons la bienvenue dans notre belle forêt. Il gère le triage du Wingwald et habite dans la maison forestière de la rue du Bourbach.





Travaux

- Plusieurs chantiers ont été réalisés avant l'hiver dans notre commune :
- Elargissement d'une partie de la rue des Chênes, après l'achat à un particulier d'une bande de terrain.
 - Mise en place d'une nouvelle conduite d'eau potable ainsi que le renouvellement des branchements des particuliers, dans la rue de la Croix entre la scierie et la Grand-rue (travaux financés par la Communauté de Communes de la Vallée de St-Amarin et la SOGEST).
 - Réalisation d'un mur de soutènement avec une partie des pierres de l'ancienne Chapelle St-Nicolas retrouvées lors des fouilles, chantier fait par Patrimoine et Emploi.

Ecoles du RPI



proposé aux enfants, le père Noël a apporté les cadeaux offerts par les communes du RPI et les mannales ont été appréciés grâce à l'Auberge du lac.

C'est un début d'année enrichissant, les activités sont nombreuses. A la rentrée prochaine il faudra instaurer la semaine de quatre jours et demi. Les enfants auront classe le mercredi matin. La semaine sera plus longue mais les journées seront raccourcies. Lors du conseil d'école du 5 novembre dernier, de nouveaux horaires ont été proposés par les enseignantes et adoptés à l'unanimité des personnes présentes, les élus, les parents délégués et les enseignantes. Une enquête a été distribuée aux parents, afin de connaître les modes de garde, activités extra-scolaires, souhaits pour les horaires... Un questionnaire a également été envoyé aux associations afin de savoir ce qu'elles pourraient proposer aux enfants lors de « Nouvelles Activités Périscolaires » (NAP).

Une rentrée sereine a eu lieu le mardi 3 septembre 2013. Les tout-petits et les petits de l'école maternelle ont eu une rentrée échelonnée qui convient bien aux enfants. Les effectifs sont stables, 44 élèves en maternelle et 66 élèves en élémentaire.

Les enfants bénéficient d'activités tout au long de l'année. Ils ont tous participé aux journées du patrimoine organisées au Parc de Wesserling. M. Gilles Braun leur a proposé une initiation à la lutte. Le CPIE des Hautes-Vosges est inter-

venu pour une activité autour du verger. Les CE2, CM1 et CM2 ont été informés sur le don de sang.

La semaine du goût a été riche en découvertes, un petit déjeuner collectif a eu lieu à la salle Saint-Wendelin, les parents ont veillé au bon déroulement de cette matinée. Le Saint-Nicolas a rendu visite aux enfants de la maternelle le 6 décembre à l'occasion d'un goûter offert par l'Auberge de France et le 13 décembre, le traditionnel marché de Noël a eu un succès mérité. Le 20 décembre, un goûter a été

Noël des Aînés



La tradition est bien établie à Kruth lors de la fête de Noël des aînés.

Le dimanche 8 décembre, ils étaient plus d'une centaine à se retrouver en toute convivialité dans la salle Saint-Wendelin pour fêter Noël en compagnie de l'équipe municipale.

Au programme de la journée, un repas concocté par le restaurant Les Quatre Saisons a régalé les papilles de nos aînés. Le service a été assuré par les membres du conseil municipal et leurs conjoints.

L'après-midi a été agrémenté par diverses prestations : la musique municipale a interprété plusieurs morceaux de son répertoire, Jean-Louis Barthel avec ses sketches a fait rire aux éclats l'assistance. Julien Haller, 90 ans, a interprété a capella deux chansons issues de son répertoire. Puis ce fut la projection d'une vidéo retraçant les grands moments de l'année écoulée. La chorale du conseil présenta quelques chants de Noël. Enfin ce fut l'arrivée du Père Noël qui remit un cadeau à chaque invité.

Cérémonie des vœux



À Kruth, la cérémonie des vœux a eu lieu dimanche 5 janvier dans la salle Saint-Wendelin. Elle s'est déroulée en présence de nombreux invités, M. J.P. Heider, M. Wehrlen, le major de la gendarmerie, Mme la perceptrice, M. Meunier le nouveau garde-forestier, les forces vives de la commune, les responsables des associations, les artisans, les bénévoles et le personnel communal.

Jean-Paul Haller, adjoint, a accueilli l'assistance et présenté les vœux au nom de toute la communauté, à M. le Maire. Un diaporama a permis de jeter un regard sur les moments importants et les réalisations de l'année écoulée. Puis M. le Maire a présenté l'année 2014, une année électorale, mais également une année :

- de mémoire avec deux dates : le 7 août 1914 retour du village à la France et le 2 décembre 1944 soixante-dixième anniversaire de la libération de Kruth ;
- une année de continuité avec deux dossiers importants à finaliser : l'atelier communal dans le sud du village et la pose d'enrobés rue de la Croix suite au remplacement de la conduite d'eau.

La cérémonie des vœux est aussi l'occasion pour la commune de mettre à l'honneur certains de ses concitoyens méritants :

- **Marianne FASSEL** - ski club Kruth - seule fille à faire du saut à ski
- **Thomas FASSEL** - ski club Kruth - sauteur, compétiteur en descente, pratiquant le freestyle
- **Vincent WELKER** - ski club Kruth - compétiteur et « apprenti moniteur »
- **Jean-Paul BAUTZ** - garde-forestier qui a pris sa retraite courant 2013
- **Claude WALGENWITZ, Jean-Paul HALLER, Michèle GRUNENWALD** - remise de la médaille régionale, départementale et communale en vermeil décernée par M. le Préfet
- l'ensemble du **corps local des sapeurs-pompiers de Kruth**, corps créé il y a 113 ans, qui a fusionné avec ODEREN suite à la départementalisation.

La cérémonie s'est terminée autour du verre de l'amitié.

Comité d'animation

Le comité d'animation a une nouvelle fois proposé des animations aux villageoises et villageois durant l'année écoulée. Sous un beau soleil, les papillons et les chenilles de l'école maternelle ont coloré le cortège du carnaval, entraînés par la musique municipale. Le comité, entouré des associations, a contribué à la lutte contre le cancer en quêtant dans les rues du village au mois de mars. Le 13 juillet, le défilé a pu faire un grand tour dans le village, le temps était chaud et sec, l'ambiance familiale. La fête d'automne a été conviviale et chaleureuse. L'abri-chalet touristique du Strass (le Strass Hiesel) a



été inauguré fin septembre au son des cors des Alpes, grâce à une équipe soudée, « les retraités actifs ». Et puis nous voilà déjà à Noël ! Cette année, l'équipe des bénévoles s'est enrichie de nouveaux volon-

portage diffusé, les Alsaciens ont pu se rendre compte du travail accompli dans notre village.

Des achats ont été réalisés suite à la vente des décors de Noël : des illuminations ornent la traversée du village et l'abri-chalet trône sur son éperon rocheux.

Le comité d'animation est fier de ses bénévoles. La porte est toujours ouverte, vous pouvez venir partager des moments de convivialité et d'amitié. Avec cette belle équipe, tout se passe dans de

taires. Grâce à tous, la confection des décors s'est passée dans la sérénité et la bonne humeur. France 3 nous a rendu visite et grâce au re-

bonnes conditions. Merci aux nouveaux, merci aux « anciens », bravo pour votre enthousiasme et que 2014 vous apporte santé et sérénité !

Amicale des donneurs de sang

L'Amicale pour le Don de sang FELLERING – ODEREN – KRUTH – WILDENSTEIN vous présente ses meilleurs vœux pour l'année 2014.



L'année 2013 a connu une baisse générale de dons, mais à Kruth, ils sont à la hausse. 179 personnes ont

été accueillies contre 159 en 2012.

Il est vrai que l'exposé présenté à une quarantaine d'élèves de CE2, CM1 et CM2 a sans doute porté ses fruits pour la collecte du 18 octobre. A cette occasion, merci aux deux institutrices et à la municipalité qui se sont totalement impliquées dans cette initiative.

Cette année les 6 collectes sont maintenues dont 2 à Kruth, le vendredi 25 avril et le vendredi 17 octobre.

L'Assemblée Générale aura lieu à la salle Saint-Wendelin le dimanche 9 février à 10h où bon nombre de donateurs particulièrement méri-

tants seront honorés. Soyez nombreux ce jour-là, ce moment est toujours très sympathique et convivial.

Bien entendu nous participerons à l'Opération tulipes du Docteur Philippe HÉNON pour la recherche en Hématologie et Transplantation du Hasenrain.

Pour tous renseignements complémentaires contacter :

M. Jean-Marie ANDRÉ
Président de l'Amicale
Tél : 03.89.82.71.20
E-mail : jeanmarie.andre74@sfr.fr

Place des associations



Galerie des Sabots

L'année 2013 s'achève sur une bonne note pour la Galerie des Sabots. Les visiteurs étaient nombreux, entre 400 et 500 personnes. Parmi eux, des associations, des vacanciers et les visiteurs des portes-ouvertes.

Durant juillet et août, entre 50 et 60 personnes ont été accueillies chaque mois pour découvrir les sabots revisités et les nouveautés.

Fin septembre, nous avons pu remettre un chèque de 7000 euros, bénéfice de l'année, aux Serviteurs des Pauvres du Tiers Monde qui s'occupent des orphelins du Pérou.

Un grand merci aux donateurs !

Trois dates sont à retenir pour l'année 2014 : dimanche 11 mai pour les portes-ouvertes, le samedi 14 juin et le dimanche 15 juin pour un vide-grenier.

Bien entendu, la Galerie des Sabots peut se visiter sur rendez-vous au 03 89 82 27 30 ou 06 68 39 60 98 et sur son site : www.sabots.skyrock.com

Heureuse année à tous !

Bougeons ensemble



L'association « Bougeons ensemble » est affiliée à la Fédération française d'éducation physique et de gymnastique volontaire ; elle relaie son concept «sport-santé». Elle s'est fixé comme objectif de lutter contre la sédentarité, mal chronique de notre époque. Les différentes activités sont proposées et encadrées par Frédérique Jaeggy, animatrice diplômée. Elles se déroulent dans une ambiance conviviale, à des tarifs accessibles ; elles sont proches de notre lieu de vie.

« Bougeons ensemble » compte actuellement 54 membres adultes et 11 enfants.

Quatre séances hebdomadaires ont lieu dans la salle Saint-Wendelin :

- le lundi de 15h10 à 16h10 pour les seniors,
- le lundi de 16h10 à 17h pour les enfants nés en 2006, 2007 et 2008,
- le lundi de 19h à 20h pour les adultes (séance à dominante cardio),

- le jeudi de 19h30 à 20h30 pour les adultes (séance à dominante tonus musculaire).

Nous vous invitons à nous rejoindre lors d'une ou plusieurs de ces séances, adaptées aux capacités de chacun, sans esprit de compétition, mais permettant de progresser en tonus musculaire, en souplesse et en endurance... des garanties sérieuses pour garder (ou retrouver) la forme ! Et si vous avez des projets à nous proposer, ou envie de vous former à l'animation sportive, vous serez bienvenu(e)s dans notre association.

Nos remerciements vont à la commune pour son soutien régulier, au comité et à tous les membres pour leur dynamisme.

Nous adressons nos vœux sportifs les plus sincères à tous les habitants du village.

Contact : Sabrina Maeder, présidente.
7a, Sauwas 68820 KRUTH 03 89 82 21 32

Musique municipale



La musique municipale de Kruth vous souhaite une très belle année 2014 ! Qu'elle vous apporte santé et joie de vivre. Que vous puissiez procurer des moments de bonheur à votre famille, à votre entourage et à chaque personne qui croisera votre chemin.

La musique de Kruth recrute...

La musique remplit les cœurs... Si vous souhaitez vous essayer à la pratique d'un instrument, contactez-nous (Alain Gonkel au 03 89 82 21 68 ou Karen NILLY au 03 89 82 11 40), que vous soyez adulte ou enfant. L'école de musique propose des cours donnés par des professeurs agréés. Si vous passez par notre association, les frais d'écolage sont divisés par trois grâce au partenariat commune-parents-musique. Venez nous rejoindre et renforcer les rangs dans une ambiance studieuse mais toujours bon enfant. Emmenez vos amis, vos enfants, les copains de vos enfants, les petits voisins, ... Com-

mencer une activité à plusieurs, c'est toujours plus motivant. Vous serez très bien accueillis à la MMK !

Fête de la musique à ne pas manquer...

Pensons à la fin de l'hiver, à la chaleur, à cet été, au soleil, au ciel bleu, ... La MMK vous invite déjà à sa grande Fête de la musique les 19 et 20 juillet 2014. Les musiciens vous préparent un beau programme à ne pas manquer !

Le samedi soir, les Joyeux Vignerons vous feront passer une très agréable soirée d'été sur leurs airs folkloriques, une chope de bière à la main, tout en dégustant les fameuses tartes flambées cuites au feu de bois par nos cuistots. DJ Alex animera le reste de la soirée jusqu'au bout de la nuit.

Lors de chaque édition, nous essayons de mettre à l'honneur un style musical particulier. Après la musique autrichienne de la Bür-

germusik de Gaschurn et la musique militaire de la Nouba du 1er Régiment de Tirailleurs d'Epinal, nous aurons le plaisir d'accueillir la musique celtique à Kruth. Les cornemuses, percussions et bombardes des Celtics Ried's Pipers vous emmèneront en Bretagne et en Irlande pour vous faire danser. Ce genre musical original est à découvrir dans notre vallée !

Comme il est de tradition, la messe ouvrira la journée du dimanche. Le concert-apéritif, suivi de la choucroute gourmande, sera placé sous le signe alsacien et montagnard avec les Vogesa Krainer, nouvel orchestre créé par un Kruthois. L'après-midi rassemblera les Celtics Ried's Pipers et diverses harmonies venues de la vallée et d'horizons plus lointains pour un défilé dans les rues du village, des prestations sur le podium et des morceaux communs qui vous feront dresser les poils tant l'émotion sera grande.

Nous vous attendons nombreux à cette belle fête !

Remerciements

Tous les membres de la MMK remercient les habitants pour leur accueil, leur soutien, leur présence à nos différentes manifestations, ... bref pour leur sympathie et leur dynamisme. Un concert sans auditeurs ne servirait à rien. Vous êtes les acteurs de la vie associative, de la vie du village. Merci à vous !

Sapeurs-pompiers

Le Corps et l'Amicale des Sapeurs-Pompiers de Kruth vous souhaitent une bonne et heureuse année 2014, beaucoup de joie, de bonheur mais surtout une bonne santé pour affronter tous les aléas de la vie actuelle.

L'année 2013 a de nouveau été chargée pour nos sapeurs-pompiers. Si vous n'entendez plus la sirène, ce n'est pas pour autant que nous ne sommes pas sollicités et je voudrais remercier tout mon personnel pour son implication. Cette année, nous sommes intervenus 65 fois. A savoir, 48 fois pour du secours à personne, 7 fois pour des feux, 10 fois pour des nids de guêpes. 9 formations communes avec le CPI d'Oderen ont été réalisées.

Le 1^{er} janvier 2014, une page du livre des sapeurs-pompiers de Kruth se tourne. En effet, comme vous l'avez déjà entendu, les corps des sapeurs-pompiers de Kruth et Oderen sont fusionnés et intégrés au Corps Départemental du SDIS 68 (Service Départemental d'Incendie et de Secours du Haut-Rhin). Beaucoup de changements pour nous, mais soyez rassurés les secours seront toujours présents dans notre village. La vie évolue, les temps changent et il faut suivre le mouvement pour être toujours plus performant afin que chaque citoyen puisse bénéficier de secours dans un délai le plus court possible.

C'est avec beaucoup d'émotion et de regret que je tourne cette page, et c'est pourquoi je voudrais remercier la population de Kruth pour le soutien et l'accueil lors de nos passages

dans les foyers ; qu'il s'agisse de la journée du Sapeur-Pompier ou des calendriers. Vous remercier plus particulièrement pour la confiance que vous m'avez témoignée pour les 10 ans dans la fonction de Chef de Corps et de Présidente d'amicale. Je remercie les différentes associations du village pour leur coopération. Une pensée va directement au défunt Colonel Denis Gonkel, qui avec beaucoup de fierté, m'avait nommé 1^{ère} femme Chef de Corps du Haut-Rhin. Des décisions ont été prises et je ne serai plus à la tête de cette nouvelle unité. Pour autant vous me verrez encore sur le terrain lors d'interventions. C'est au Lieutenant Daniel Hansberger d'Oderen que revient cette fonction. Il sera officiellement nommé, le 1^{er} février 2014, Chef du CPI de Kruth-Oderen. Mathieu Gonkel quant à lui a été élu Président de la nouvelle amicale. Je souhaite bon vent à cette nouvelle unité et que les secours qui ont été apportés jusqu'à présent soient dans la continuité, afin que vous ayez des services de qualité. Bon vent aussi à la nouvelle amicale.

Je voudrais également remercier la municipalité de Kruth, pour le soutien tout au long de ces années. Remercier Monsieur le Maire de Kruth, pour notre collaboration pendant ces 10 ans. Mes remerciements vont aussi à la municipalité et Monsieur le Maire de Wildenstein.

Bonne année à tous.

Adjudant-chef Caroline LUTTENBACHER

Chorale Sainte-Cécile

Que cette nouvelle année 2014 apporte à chacun la paix dans nos cœurs, la santé dans nos corps, la force d'affronter les soucis de la vie mais aussi beaucoup de petits bonheurs qui nous permettent d'avancer.

Un grand merci à tous nos concitoyens qui nous ont accueillis avec générosité lors de notre quête annuelle.

Merci aussi à la municipalité pour son précieux soutien, notamment pour notre salle de répétition, les subventions financières ou sous forme de lot.

Notre activité reste riche et demande une disponibilité importante : répétition une fois par semaine, messes dominicales, fêtes dans les 2 paroisses de Kruth et Oderen, messes communes dans la Communauté de paroisses, mariages, obsèques, fêtes patriotiques....

Bravo à tous ces choristes qui donnent de leur temps et de leur énergie souvent malgré leur grand âge pour que vive encore le chant choral. Un merci particulier à Claudine, notre directrice qui s'efforce de nous faire progresser ainsi qu'à Patricia qui nous accompagne avec talent à l'orgue ou au piano.

L'année 2013 a été marquée par un triste évènement pour notre chorale. En octobre, nous avons porté en terre notre Président d'honneur M. ARNOLD Armand, Président de notre chorale de 1959 à 1981, un homme qui restera pour nous un exemple de disponibilité et de gentillesse, quelqu'un qui croyait aux valeurs associatives que sont la convivialité, le respect mutuel, les liens d'amitié et qui avait surtout un amour immense pour le chant choral.

Nous exprimons encore à son épouse et à sa famille toute notre amitié.

Comme chaque année, je termine par l'appel aux futurs choristes, si vous aimez le chant, rejoignez-nous ! La répétition a lieu **tous les mercredi soirs de 20h à 22h** hormis juillet et août et début janvier.

Pour tout renseignement, s'adresser à Martine GONKEL 5a, rue du Buhl, Kruth.

Tél. : 03 89 82 25 07 Mail : martine.gonkel@wanadoo.fr

Théâtre alsacien

*Liewa Krither Iwohner, zu dam nei Johr 2014
Lwinsch't eir S'Elsasser Théather vu Kruth viel Glick
un Gsundheit. Mir hoffa das mir eir wider traffa ver
unsera Vorstellunga im lauf vum März un Avril*

Une fois de plus nous ne pouvons que vous remercier, vous tous venant de Kruth ou des alentours, pour votre présence à nos représentations. Ce soutien massif nous encourage et par la même occasion permet à notre dialecte de persister.

En cours d'année, nous avons eu le plaisir de mettre à l'honneur cinq membres de notre association en leur décernant la médaille du Groupement de Théâtre du Rhin pour 20 années de services au sein de l'association : Béatrice Arnold, Bernard Arnold, Daniel Burgunder, Odile Haller et Gérard Welker.

La nouvelle pièce qui vous sera présentée au printemps a pour titre «D'r Kenig» pièce en 3 actes écrite par Gérard Schieb.

Dès à présent réservez-vous une des six dates pour assister à nos représentations 2014. Vous serez les bienvenus.

Amis de la Haute-Thur

2013 vient de s'achever. Nous espérons que l'année écoulée était à la hauteur de vos attentes.

Nous vous souhaitons à vous Kruthoises et Kruthois, ainsi qu'à toute votre famille, que l'année 2014 vous apporte joie, bonheur et santé.

Rétrospective 2013 :

Les quatre premiers mois de l'année ce sont les jeux divers, loto qui ont la primeur dans la salle Louis Brunn, avec quelques points forts comme la fête des rois, l'après-midi carnavalesque, l'incontournable AG du club, la visite du musée SERRET, le repas de la bonne entente avec une messe à la mémoire des anciens.

A partir du mois de mai, avec le beau temps qui revient, les sorties sont plutôt au programme, telle la transhumance au Schafert, la visite du musée des racines à Cornimont, la visite

des jardins de Wesserling, ainsi que les pique-nique dans les beaux coins de notre vallée.

A partir du mois d'octobre, retour de nos activités dans la salle Louis Brunn pour fêter le vin nouveau (avec modération), la Saint-Nicolas et Noël. N'oublions pas notre grand match de belote au mois d'octobre, ouvert à tous.

Seule ombre au tableau de cette année, le décès de Mme Maria HANS, membre d'honneur et doyenne du village, au mois de juillet 2013.

A vous tous joie, bonheur et santé pour 2014.

Si l'une ou l'autre de ces activités vous intéresse, vous trouverez le programme sur le présentoir de la mairie.

Si par contre vous voulez nous rejoindre, contactez Suzanne ZIMMERMANN au 03 89 82 27 85. Elle se fera une joie de vous renseigner.

Comité de jumelage

Le mois de février de cette année est la date anniversaire de la naissance du comité de jumelage de Kruth.

Des liens d'amitiés existaient déjà entre la commune de Kruth et de Bréhal et quelques échanges avaient déjà eu lieu.

La création du comité de jumelage était une suite logique et a pour but de favoriser ces échanges.

Outre la création officielle de cette association, cette année a aussi été marquée par la construction du bûcher de la Saint-Jean par ses membres. Magnifique édifice de 14 mètres de haut, le bûcher de l'année 2013 a marqué par son originalité. La reproduction de la tour du château du Schlossberg a distingué le village de

Kruth. Merci du fond du cœur à tous les bénévoles (de près ou de loin) qui ont œuvré à l'organisation de cette fête. Le comité de jumelage souhaite aussi remercier l'équipe municipale pour son soutien et tous ceux qui ont participé à l'organisation des précédents échanges entre les communes de Bréhal et de Kruth.

Nous invitons tous les Kruthois qui le souhaitent à venir nous rejoindre. Les liens que nous partageons avec Bréhal sont très riches sur le plan culturel mais aussi très sincères sur le plan humain.

Nous souhaitons à tous les Kruthois que l'année 2014 leur apporte joie et santé.

Contact : Serge Guiton, président 03 89 82 20 31

Vis Ton Temps Libre

L'association **Vis Ton Temps Libre (VTTL)** propose principalement des activités sportives, ludiques et artistiques destinées aux enfants de 6 à 13 ans. Ces activités se déroulent de manière générale un mercredi sur deux et une semaine sur deux durant les vacances scolaires. Elles sont dispensées à la salle Saint-Wendelin de 14h à 17h par une animatrice professionnelle. Les inscriptions se font à la carte, de semaine en semaine au tarif de 4 euros par demi-journée. Afin de proposer des activités riches et variées, l'association est ponctuellement à la recherche de personnes bénévoles voulant partager leur savoir-faire ainsi que leur temps libre avec les enfants.

Notre association a également pour but de proposer des animations parents-enfants tout au long de l'année. Ainsi, nous avons le projet d'organiser entre autres, une course aux œufs dans le village pour la Pâques 2014 et une olympiade familiale l'été prochain. Nous comptons sur les familles pour venir partager ces moments ludiques riches d'émotions avec nous.



Pour tous renseignements et inscriptions, n'hésitez à contacter Valérie Gacoin par téléphone au **06.49.88.33.35** ou par mail : vttl.kruth@gmail.com.

Vous pouvez également suivre nos actualités sur notre blog à l'adresse suivante : vistontempslibre.blogspot.com.

Calendrier des manifestations ouvertes au public

- Course aux œufs de Pâques 2014 le samedi 19 avril 2014 (horaires à définir).
- Olympiade familiale juillet 2014 (date et horaires à convenir).

La classe 1996 - 2016

Les conscrits de cette nouvelle année 2014, Camille, Fanny, Judith, Tamara, Joseph, Nicolas et Romain souhaitent aux habitants de Kruth une bonne et heureuse année. Ils tiennent également à vous remercier pour votre coopération lors de leurs quêtes et de votre présence le soir de la crémation.

Elections municipales 2014, communes de moins de 1000 habitants

En date du 1^{er} janvier 2014, le nombre d'habitants de Kruth est le suivant :

- population municipale : 984 (prise en compte pour les élections)
- population comptée à part : 25
- population totale : 1009

Ainsi, le mode de scrutin ne change pas : les conseillers municipaux sont élus au scrutin plurinominal majoritaire. Vous pourrez voter pour des candidats qui se présentent individuellement ou par liste. Il vous sera possible d'ajouter ou de retirer des noms sur un bulletin de vote (panachage). Les suffrages seront dans tous les cas décomptés individuellement.

Contrairement aux précédentes élections municipales, il n'est plus possible de voter pour une personne qui ne s'est pas déclarée candidate.

La liste des personnes candidates dans votre commune sera affichée dans votre bureau de vote. Si vous votez

en faveur d'une personne non candidate, votre voix ne comptera pas.

Si vous votez à la fois pour des personnes candidates et des personnes non candidates, seuls les suffrages en faveur des personnes candidates seront pris en compte. Vous n'élirez pas de conseillers communautaires. Seront conseillers communautaires le ou les conseillers municipaux de votre commune figurant en premier dans un tableau qui classera en tête le maire, puis les adjoints, puis les conseillers municipaux selon le nombre de suffrages qu'ils auront recueillis.

Lors des élections de mars 2014, vous devrez présenter une pièce d'identité pour pouvoir voter, quelle que soit la taille de votre commune, et non plus seulement dans les communes de 3 500 habitants et plus.

VOTEZ : UN GESTE CITOYEN

Le Roman vrai de Claude Arnold

Madeleine ARNOLD-TETARD, présidente de l'ASSIFARNOLD et auteur du « Roman vrai de Claude ARNOLD », remercie tous les Kruthois ainsi que les visiteurs de passage pour avoir honoré, de par leur achat, ce petit roman retraçant la vie des ancêtres de la grande famille ARNOLD de Kruth et de la vallée de la Thur. Cet ouvrage est désormais disponible également en langue anglaise.

Les recherches généalogiques sur la famille ARNOLD progressent toujours et sont publiées dans le bulletin de liaison familial « Bonjour les cousins ».

Contact : ASSIFARNOLD

36, avenue Jean Marion 78820 JUZIERS

Site web : <http://assifarnoldinfos.canalblog.com>

La carte nationale d'identité

La carte nationale d'identité est valide 15 ans à compter du 1^{er} janvier 2014. L'état simplifie vos démarches. A compter du 1^{er} janvier 2014, la durée de validité de la carte nationale d'identité passe de 10 à 15 ans pour les personnes majeures (plus de 18 ans).

L'allongement de cinq ans pour les cartes d'identité concerne :

- les nouvelles cartes d'identité sécurisées (cartes plastifiées) délivrées à partir du 1^{er} janvier 2014 à des personnes majeures.
- les cartes d'identité sécurisées délivrées (cartes plastifiées) entre le 2 janvier 2004 et le 31 décembre 2013 à des personnes majeures.

ATTENTION : Cette prolongation ne s'applique pas aux cartes nationales d'identité sécurisée pour les personnes mineures. Elles seront valables 10 ans lors de la délivrance.

Inutile de vous déplacer dans votre mairie.

Si votre carte d'identité a été délivrée entre le 2 janvier 2004 et le 31 décembre 2013, la prolongation de 5 ans de la validité de votre carte est automatique. Elle ne nécessite aucune démarche particulière. La date de validité inscrite sur le titre ne sera pas modifiée.

4^{ème} TriThur

Après trois éditions réussies, les triathlètes se donneront à nouveau rendez-vous sur le site du lac de Kruth-Wildenstein, pour le 4^{ème} TriThur qui se déroulera le 22 juin 2014.

Cette édition sera toujours composée de ses traditionnelles épreuves :

- un triathlon découverte (400m de natation, 11km de vélo, 2,5km de course à pied) ouvert aux jeunes de 14 ans et plus ainsi qu'aux adultes souhaitant s'initier au triathlon,
- un triathlon jeunes 6 – 9 ans (50m de natation, 1km de vélo, 500m de course à pied),
- un triathlon jeunes 10 – 13 ans (200m de natation, 4km de vélo, 1500m de course à pied),
- un triathlon distance olympique (1500m de natation, 49km de vélo, 10km de course à pied) ouvert aux jeunes de 18 ans et plus ainsi qu'aux adultes.

Les horaires des épreuves sont les suivants: le triathlon découverte démarrera à 9h30. Il sera suivi des triathlons jeunes 6-9 à 11h45, et jeunes 10-13 à 12h15. Le triathlon distance olympique suivra alors à 14h15.

Mesures de sécurité

Soucieux d'assurer une sécurité maximale sur ces épreuves, les organisateurs ont à nouveau demandé les mêmes mesures exceptionnelles de régulation de la circulation, que les années précédentes :

Sur le site du lac de Kruth – Wildenstein la route située à l'est du lac (D143) et l'accès sud (RD13bis XIV) seront bloqués à la circulation le jour de l'épreuve de 7h à 19h. Le stationnement y sera également interdit toute la journée. L'accès au camping du Schlossberg ne sera pas impacté.

Sur le parcours vélo de la course courte distance les tronçons de route suivants seront mis en sens unique de 14h à 18h le jour de la course :

- D27 entre le Markstein et le lac de Kruth-Wildenstein en sens unique dans le sens de la descente. Les véhicules venant de la D13B et souhaitant aller au Markstein devront passer par le col du Bramont et la route des Américains pour rejoindre la route des crêtes.



- Montée du col du Bramont (D13B) après la commune de Wildenstein puis descente (D34) et route des Américains (D34A) en sens unique dans le sens de la montée jusqu'à la route des crêtes (D430). Les véhicules venant de la Bresse seront déviés sur la route des Américains à l'intersection. Les véhicules venant de la route des crêtes, seront déviés vers le Markstein ou vers le col de la Schlucht.

La limitation de vitesse à 70 km/h de la D13B en place aux abords du lac sera prolongée entre Kruth et Wildenstein toute la journée.

Nous nous excusons pour les désagréments que ces limitations pourront causer et vous remercions pour votre compréhension.

Soyez acteurs de la manifestation !

Pour assurer des conditions de sécurité maximales le long des différents parcours, cette manifestation nécessite la présence de 200 bénévoles. Toute personne majeure et titulaire du permis de conduire est autorisée à assurer la régulation de la circulation aux abords des différents parcours. Tous les bénévoles recevront le T-shirt officiel de la manifestation et auront la possibilité de se restaurer gratuitement sur place.

Si vous êtes disposé à donner de votre temps ne serait-ce qu'une demi-journée, vous pouvez contacter Jean Philippe Fabris, responsable des bénévoles, aux coordonnées suivantes :

E-mail : jjpf@hotmail.fr - Tél : 06 43 98 44 16

Toutes les informations sur la manifestation :
<http://trithur.aspttmulhouse-triathlon.fr>

A l'ombre du Schlossberg



L'ECHO DE LA RÉSERVE NATURELLE DU MASSIF DU GRAND VENTRON



Les temps forts de l'année 2013 dans la Réserve

Dans le cadre de la gestion des milieux de la Réserve, d'importants travaux d'amélioration de l'habitat Tétrás ont été menés sur la forêt communale de Kruth dans le secteur du Bockloch, notamment la création de clairières avec un débardage alternatif à cheval.



Dans le cadre des actions d'amélioration des connaissances, après l'inventaire des bryophytes (les mousses) en 2012, nous avons décidé de nous pencher cette année sur les lichens. Cette étude a été réalisée par des experts allemands du muséum du Bad Dürkheim en lien avec Air Lorraine ce qui a permis de coupler cet inventaire à une étude de la qualité de l'air à l'échelle des deux vallées concernées par la Réserve : les vallées de la Thur et de la Moselotte. Les résultats sont actuellement en cours d'analyse.



Suite à la réunion du Comité Consultatif (instance officielle sur laquelle s'appuie le Préfet avant de prendre les décisions liées à la Réserve) en juillet dernier à Kruth, une sortie sur le terrain a été proposée afin de visiter les îlots de vieillissement mis en place dans la forêt communale, de parler des travaux et de monter à la table d'orientation au sommet du Grand Ventron au sein de laquelle sera disposé le panneau thématique « chaume ».



Groupe de travail « information, communication, pédagogie »

Ouvert à toutes les bonnes volontés, ce groupe de travail se réunit pour définir un programme d'actions visant à l'appropriation locale des enjeux de la Réserve. Deux réunions ont eu lieu cette année, le 24 avril à Cornimont et le 7 novembre à Kruth.

Lors de la dernière réunion, suite à une présentation des actions menées en 2013, le groupe a élaboré le programme d'actions 2014.

Ce programme d'actions 2014 a ensuite été validé par le Comité Consultatif.

Dans ce programme, parmi les actions réalisées en 2013 à reconduire figurent : la rédaction d'articles dans les bulletins municipaux, le maraudage, les manifestations et le chantier de jeunes. Seront également programmées, la présentation de la Réserve aux nouvelles équipes municipales, proposer des animations lors des soirées sans télé et organiser des soirées conférence sur diverses thématiques autour du Massif du Grand Ventron.

D'autres actions ont également été proposées par le groupe de travail. Celles-ci pourront être envisagées dans le contexte de la mise en place des nouveaux rythmes scolaires.

La prochaine réunion du groupe de travail est prévue au printemps 2014, n'hésitez pas à nous contacter si vous souhaitez y participer.

Résultats du jeu (dernier article, bulletin de l'été) :



Le caloptérix vierge



L'arnica



Le petit collier argenté

Carte d'identité

- Créée en 1989
- Organisme gestionnaire : **Parc Naturel Régional des Ballons des Vosges**
- Statut : **Réserve naturelle nationale**
- **1647 ha** répartis sur **5 communes** Fellingring, Kruth, Wildenstein (68) et Cornimont, Ventron (88)



L'hiver dans la Réserve naturelle...

La période hivernale dans les Hautes-Vosges est longue et rigoureuse. L'enneigement est important et s'installe pour plusieurs mois. Des conditions difficiles donc, auxquelles la faune sauvage doit s'adapter. Malgré les adaptations développées par certaines espèces (stockage de graisse, de nourriture, hibernation...), celles-ci ne suffisent pas toujours pour compenser le déficit énergétique subit durant cette période.

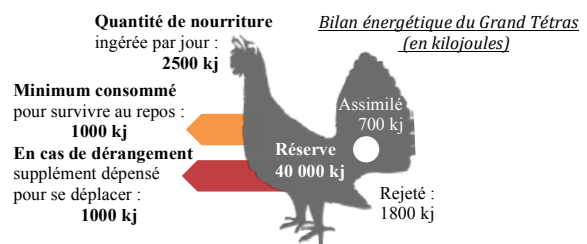


En effet, les températures froides entraînent une dépense énergétique plus élevée qu'en saison clémente, que ce soit pour maintenir sa température corporelle ou se déplacer. Parallèlement à cela, la nourriture étant moins disponible ou moins riche, les apports énergétiques sont moins importants. Il est donc nécessaire que les animaux économisent au maximum leur énergie en évitant notamment tout déplacement inutile.

Dans ce contexte, on comprendra aisément que des activités sportives ou de loisirs (raquettes, skis), pratiquées régulièrement au sein de leur espace vital au cours de l'hiver, conduisent à des dérangements engendrant une consommation énergétique importante. Répétés, ces derniers peuvent être à l'origine de l'épuisement de l'animal voire à sa mort.

De plus, la saison de reproduction faisant suite à la période hivernale, un animal affaibli abordera la période de reproduction sans mettre les chances de son côté.

Pour participer à la quiétude et à la survie de la faune sauvage, merci d'éviter les zones sensibles fréquentées par la faune, de rester sur les sentiers et de ne pas suivre un animal ou ses traces.



Si vous souhaitez contribuer à la rédaction de cet article (témoignages, photos, illustrations...) n'hésitez pas à nous contacter.

L'objectif de cette rubrique est de partager les actualités et les connaissances entre les gestionnaires de la Réserve et les habitants. Si vous souhaitez que soit abordé un sujet particulier, ou obtenir des informations complémentaires sur la Réserve naturelle du Massif du Grand Ventron, contactez-nous : Lucile DEMARET, l.demaret@parc-ballons-vosges.fr ou 03.89.82.22.10

Arrêt sur images



Le concours de pêche



La cérémonie de la Sainte Barbe



La signature de la départementalisation du corps des sapeurs-pompiers de Kruth et d'Oderen



La fête d'automne



La visite de Philippe Richert, président du Conseil Régional



Le 11 novembre



Les retraités actifs

Arrêt sur images



Le ski club Kruth au Mont Saint-Michel



Les décors de Noël



Une sortie en forêt du Conseil Municipal



Les enfants de l'école maternelle et le Saint-Nicolas

Kruth

Jean-Paul Bautz



Jean-Paul Bautz est originaire de Strasbourg, ville qu'il aime particulièrement. Aussi loin qu'il se souvienne il a toujours voulu être forestier, son oncle l'était. Il a une formation en téléphonie mais a aussi été enseignant en lycée professionnel pendant presque cinq ans en même temps qu'il a repris des études de philosophie. Il touche à tout.

En 1978, il passe le concours externe à l'ONF. En décembre 1978, il est nommé au triage de Burgbann à Haguenau puis arrive à Kruth en 1987. A l'époque, ils étaient trois forestiers : Gilbert Cordonnier, Roger Gully, (Oderen et Kruth en partie) et lui. Il s'est toujours occupé du

Wingwald. C'était un travail polyvalent : gestion forestière classique comme les coupes, mise en vente des bois, cessions aux habitants, régénération des forêts. Il y avait aussi les missions de police comme le maintien du domaine, la protection de l'environnement, la surveillance de la chasse et de la propriété de la commune. M. Bautz a beaucoup marché, mais avec l'extension des domaines (gestion de la forêt de Storckensohn à compter de 2006, ainsi que des missions transversales –informatique par ex.) il a été obligé d'emprunter plus souvent la voiture.

Il est très satisfait de l'engagement communal pour LIFE +, c'est une

avancée fantastique et contrairement à ce que l'on pourrait croire, ce n'est pas une mise sous cloche du territoire. C'est être cohérent avec la forêt. Il faut cependant faire attention, ce n'est pas parce qu'on a une zone que l'on va laisser tranquille pendant trente ans, qu'il faut faire n'importe quoi à côté. Il faut gérer TOUTE la forêt en cohérence.

Par endroits, on pourrait croire que la forêt est à l'abandon. On laisse par terre les branches coupées ou tombées, on ne coupe pas les arbres morts ou tombés. Tout ceci permet de reconstituer le sol, de l'enrichir en humus. C'est bon pour les insectes et les petits mammifères. Ça permet

Les gens d'ici... Portrait

une biodiversité intéressante. Il ne faut pas forcément un grand «bazar», mais il faut la place pour que ça pourrisse. Il y a eu des essais pour débarrasser les branches. Par exemple lorsqu'il travaillait à Haguenau, les branches étaient mises en tas puis brûlées. Ce n'était pas bon pour le sol. Plus tard, à Kruth, les branches étaient mises en tas et laissées sur place. Ce n'était pas idéal non plus. Depuis, on s'est rendu compte que c'était mieux de laisser les branches étalées, cela permet de reconstituer le sol. Cela a fait scandale au début, le fait de laisser pourrir les arbres sur pied. Mais cela constitue l'habitat des chauves-souris, des chouettes et des insectes. Il faut laisser les arbres à cavité, ne pas toucher aux fourmières, ... et laisser vivre les arbres morts ! La forêt est gérée de façon naturelle, on favorise sa régénération, on plante dans certains cas exceptionnels. Il est important de gérer la forêt avec cohérence, « une forêt plantée comme un champ de maïs, c'est une usine à bois, ce n'est pas de la forêt ».

A une époque, les micro boisements étaient subventionnés. Ils étaient créés pour la papeterie ; les produits sont calibrés, faciles à exploiter. Ça a utilisé beaucoup de terres agricoles. Attention aussi à l'exploitation mécanisée : on coupe tout et n'importe quoi pour le retour sur investissement le plus rapide possible et ce n'est pas forcément bon pour les sols.

Il y a des endroits remarquables et notamment des arbres au Strass, au Laffé ou au Runsché. Ils sont intéressants par leur situation, leur emplacement, leur forme, leur dia-

mètre ou leur essence. Vers Wilenstein, il y a des hêtres d'un diamètre impressionnant, difficilement commercialisables, pour des raisons multiples, autant donc les conserver pour leur valeur patrimoniale. Il y a aussi des gros sapins ou des essences rares localement, comme des châtaigniers ou des chênes, (des ifs aussi, vestiges de la dernière glaciation) à préserver.

Depuis quelques années, les forestiers sont aidés par l'informatique. Il y a des instruments de calcul de volume, les logiciels de paie, les logiciels qui permettent de visualiser tout le territoire (géolocalisation, courbes de niveau, etc...). Il y a des outils très sympathiques, d'autres moins. Malgré tout, il reste le vieux marteau forestier, celui qui sert à marquer et qui n'a pas changé. (vieille référence à Colbert).

Il est extrêmement important de conserver la mémoire de la forêt et sa transmission (y compris orale, pas seulement virtuelle) est capitale pour les générations futures.

Concernant les aménagements, on note, c'est important pour retrouver ce que l'on cherche, retracer de manière chiffrée le passé, mais le passage de témoin, y compris oral ne peut pas être négligé.

Au niveau de la sécurité, les choses se sont bien améliorées. M. Bautz a beaucoup travaillé avec les conseillers de sécurité. L'évolution est positive malgré des contraintes administratives, même si cela augmente également les coûts de certaines coupes qui sont plus risquées que d'autres.

Concernant le futur aménagement

de la forêt, il ne se prononce pas trop. « On peut aller vers de très bonnes choses, mais... ».

Son pire souvenir : la tempête de 1999. Bien que le vent ait soufflé au plus fort au Markstein, les dégâts étaient relativement minimes grâce au mélange d'essences qui compose la forêt. Puis les repousses étaient diverses, il y avait des bouleaux et des ronces, mais le reste a aussi poussé en-dessous. Les animaux sauvages y trouvent leur compte aussi.

Cela tient à une gestion multifonctionnelle. Il se souvient qu'à l'automne 99, il fallait faire une grosse coupe au-dessus du lac. Elle a duré presque 2 mois avec 6 ou 7 bûcherons. Lors de la tempête, aucun arbre n'est tombé sur la route, il était content, cela voulait dire que c'était bien réfléchi, bien coupé !

Son meilleur souvenir : au début de sa carrière, en descendant la route du Markstein, le soleil était splendide, en arrivant vers le lac, c'était une vue magnifique.

M. Bautz est passionné par la forêt mais il aime aussi beaucoup lire ; actuellement il organise la bibliothèque conjointe, composée d'au moins 2000 livres de toutes sortes. Il est inscrit aux médiathèques de Cernay, Thann et Wesserling, ainsi qu'au bibliobus. Il adore aller dans les musées, visiter les expositions de peinture, écouter de la musique et en particulier l'opéra. Son prochain objectif est d'apprendre à bricoler ; il y a du travail dans sa maison depuis qu'il en est propriétaire !

05 juillet 2013

Adhésion au groupement de commandes proposé par le centre de gestion de la fonction publique territoriale du Haut-Rhin

- Pour la réalisation du document unique d'évaluation des risques professionnels

Jean-Paul Haller, rappelle que la mise en place du document unique est une obligation pour les collectivités territoriales. Il précise que pour aboutir à des effets d'économie d'échelle, une mutualisation des procédures de passation des marchés et une garantie de même niveau de prestation pour l'ensemble des collectivités affiliées au Centre de gestion de la Fonction publique territoriale du Haut-Rhin désirant mettre en place le document unique, la formule du groupement de commandes serait la plus adaptée.

Après en avoir délibéré, le Conseil Municipal autorise M. Le Maire à signer le bulletin d'adhésion à la convention constitutive du groupement de commandes.

Les crédits nécessaires à la réalisation du document seront prévus au budget.

- Pour la passation d'un marché concernant la transmission par voie électronique des actes soumis au contrôle de légalité

Jean-Paul Haller expose les arguments sur l'intérêt de procéder à la dématérialisation des flux entre les services de l'Etat et la Commune de Kruth. Il propose de s'engager dans la dématérialisation de la transmission des actes soumis au contrôle de légalité à la préfecture, des documents budgétaires et de tout document le nécessitant.

Le Conseil Municipal, après en avoir délibéré donne son accord pour que M. Le Maire signe la convention de mise en œuvre de la télétransmission.

Numérisation du cadastre

Jean-Paul Haller rappelle que la Communauté de Communes en accord avec les communes a confié la numérisation du cadastre des 15 communes à l'entreprise « Géodis Géomètres experts » basée à Caen pour un montant de 14861.80 € HT soit 17774.71 € TTC.

Le projet est subventionné par le Conseil Général du Haut-Rhin à hauteur de 40 % du montant HT.

Il a été convenu lors du Bureau de la Communauté de Communes du 14 février 2012 que le coût restant à charge soit partagé entre la Communauté de Communes et les 15 communes concernées.

La quote-part de Kruth s'élève à 561.92 €.

Après en avoir délibéré, le Conseil Municipal approuve les termes de la convention à signer et autorise M. Le Maire à signer cette dernière.

30 août 2013

Départementalisation du CPI communal

Jean-Paul Haller rappelle que la départementalisation d'un certain nombre de centres de première intervention (CPI) actuellement sous gestion communale ou intercommunale est prévue.

Cette mesure s'inscrit dans l'amélioration de la couverture opérationnelle du département et vise à optimiser les délais d'intervention des services d'incendie et de secours dans les fonds de vallées vosgiennes. Les CPI de KRUTH et ODEREN sont concernés à ce titre.

Afin de concrétiser ce transfert de gestion au SDIS, ses services ont établi 4 projets de conventions qui ont été présentés et explicités.

Après en avoir délibéré, le Conseil Municipal approuve les conventions et autorise M. Le Maire ou son représentant à les signer avec le Président du SDIS.

Affaires forestières

Travaux d'amélioration d'habitats naturels

L'Office National des Forêts, en concertation avec le Parc Naturel Régional des Ballons des Vosges a établi un dossier pour des travaux d'amélioration d'habitats naturels dans la Réserve naturelle du massif du Grand Ventron.

Il s'agit de tâches d'abattage et d'annélation, de détouillage, de création de clairière et de lisières, de dégagement de myrtilles et de la strate herbacée, de débusquage des produits en dehors des clairières et de la strate herbacée par traction animale.

Le coût s'élève à 12 637.73 € HT (15 114.73 € TTC) et ce montant est subventionné à 100 %.

Après en avoir discuté, les élus, à l'unanimité, retiennent cette offre et le devis établi par l'ONF en date du 18 juillet 2013.

Atelier communal : approbation de l'APD

Par délibération du 8 février 2013, le Conseil Municipal avait approuvé l'APS.

L'Avant Projet Définitif est présenté aux élus. A ce stade le coût HT est estimé à 383 000 € (soit TTC 458 068 €) et le coût de la maîtrise d'œuvre à 47 875 € HT (soit TTC 57 258.50 €).

Le montant estimatif des travaux a été augmenté de 17 900 € HT par rapport à l'APS.

Le permis de construire a été déposé auprès de la DDT de Thann.

Le Conseil Municipal, après en avoir délibéré et à la majorité des présents approuve l'APD et charge le maître d'œuvre de poursuivre ses missions.

M. Le Maire est autorisé à lancer la consultation des entreprises, à signer tous les documents relatifs au montage et au financement de cette opération et est chargé de solliciter les subventions pour la réalisation de ce programme.

25 octobre 2013

Avis sur le prochain schéma régional de cohérence écologique (SRCE)

Le Schéma Régional de Cohérence Ecologique (SRCE) est élaboré par le Préfet de Région et le Président du Conseil Régional. Il a comme obligation de définir des « couloirs » qui permettent à la faune de se déplacer, ce qui est indispensable pour la préservation de la biodiversité. C'est ce qu'on appelle « la trame verte et la trame bleue ».

Concernant Kruth, les élus ont émis un avis défavorable et souhaitent que le projet soit revu. Ils demandent que les limites des réservoirs de biodiversité soient précisées, ainsi que les axes de passage préférentiels. Ils demandent que le cerf ne soit pas considéré comme une espèce-cible, à protéger.

Avis sur le projet de schéma de cohérence territorial (SCoT) du pays Thur Doller

Le Schéma de Cohérence Territoriale (SCoT) établi par le Pays Thur-Doller, classe la commune comme village de montagne. La densité de construction est de 15 logements par hectare, ce qui est très acceptable et une superficie de 1,5ha est allouée à des zones constructibles en extension. Le Conseil Municipal émet un avis favorable pour ce document d'urbanisme à condition que les zones urbaines actuelles soient prises en compte dans le cadre de la densification du village.

Kruth

Rapports d'activités 2012

Divers rapports sont présentés par les 3 délégués auprès de la Communauté de Communes :

- **Qualité et service eau et assainissement**
- **Ecocitoyenneté et élimination des déchets**
- **Activités de la Communauté de Communes**

Il appartient au président de la Communauté de Communes de présenter un rapport annuel sur le prix et la qualité des services publics de l'eau potable et de l'assainissement. Est également présenté un rapport sur le prix et la qualité du service public d'élimination des déchets. Ces documents de synthèse pour l'année 2012 sont présentés aux membres du Conseil Municipal.

Michèle Grunewald, Serge Sifferlen et M. Le Maire présentent également le rapport d'activités 2012 de la Communauté de Communes qui résume les diverses actions, en tenant compte des compétences gérées par l'EPCI.

06 décembre 2013

Vente d'un bâtiment communal

Le bâtiment communal, situé sur la parcelle 151 section 4 et qui abritait les services de la Poste est en vente depuis 2008. Les contacts avec d'éventuels acheteurs furent rares ces 5 dernières années.

Récemment l'agence HAGENBACH de Mulhouse a fait visiter le bâtiment à un couple qui s'est dit intéressé et prêt à acheter.

Dans cette perspective, la commune a fait :

- Arpenter le terrain à céder
- Réaliser les diagnostics nécessaires à une vente
- Evaluer une nouvelle fois le bâtiment et le terrain par France Domaine.

A ce jour, nous sommes en attente de la demande officielle qui est dépendante de l'obtention d'un prêt pour l'accession à la propriété par les demandeurs. Le procès-verbal de l'arpentage devrait parvenir en mairie dans les semaines à venir.

Les élus prennent acte de ces informations.

Réforme des rythmes scolaires

Le conseil d'école en date du mardi 5 novembre 2013 a débattu des nouveaux rythmes scolaires à mettre en œuvre à compter de septembre 2014.

L'organisation de la semaine et les horaires de classe proposés par les enseignants a recueilli, à l'unanimité des membres, un avis favorable, à savoir :

- Lundi, mardi, jeudi et vendredi : de 8h00 à 11h30 et de 13h30 à 15h15
- Mercredi : de 8h45 à 11h45

Toutefois, les parents d'élèves élus présents ont tous exprimé leur opposition à cette réforme, demandant que l'on maintienne la « semaine scolaire de 4 jours ».

Dans le cadre de cette mise en place des nouveaux rythmes à l'école primaire pour septembre 2014, la commune a aussi poursuivi la réflexion :

- En demandant aux associations locales si elles étaient disposées à proposer des animations dans le cadre des « Nouvelles Activités Périscolaires » (NAP) qu'il convient de mettre en place.

- En transmettant un questionnaire à tous les parents pour connaître leur avis sur l'organisation de la semaine et la mise en place des NAP.

Le conseil municipal arrêtera les horaires pour l'année 2014-2015 lors de sa séance de janvier. Les horaires devront être transmis, avec l'avis de l'Inspectrice de l'Education Nationale, à la Directrice Académique des Services de l'Education Nationale pour approbation.

Les élus débattent de ce problème de la semaine des 4 jours et demi, et évoquent les multiples difficultés relatives à la mise en œuvre de cette réforme. Ils reconnaissent que la réforme des rythmes scolaires à l'école primaire est difficile à mettre en œuvre.

Les comptes rendus des réunions du conseil municipal sont affichés sous huitaine dans le couloir de la mairie. Ils sont aussi consultables sur le site internet de la commune : www.kruth.fr

Le gaspillage alimentaire

Le gaspillage alimentaire représente en moyenne 400 à 700 € par an pour un foyer moyen, 20 kg de déchets par an et par personne dont 7 kg de déchets alimentaires non consommés.

L'année 2014 sera l'année européenne de lutte contre le gaspillage alimentaire.

Nous pouvons tous agir au quotidien sur notre façon d'acheter, de consommer et de jeter.

Achetons malin :

- faire une liste de courses en fonction de ce qui reste
- vérifier les dates de péremption avant d'acheter les aliments

Conservons bien les aliments :

- en fonction des dates
- en respectant les zones de froid du réfrigérateur

Cuisinons malin :

- j'utilise et j'accommode les restes

L'atelier de bien vieillir

De quoi s'agit-il ?

D'une action de prévention qui contribue au bien-être des seniors et à la préservation de leur autonomie grâce à une méthode interactive conjuguant contenu scientifique, conseils ludiques et convivialité. Cet atelier est centré autour de 6 thématiques déterminantes pour la santé des seniors : la mémoire, la nutrition, l'équilibre, les os, le sommeil et les médicaments.

Une conférence-débat animée par un médecin spécialisé et une chargée de projets présentera les clés du Bien Vieillir le jeudi 20 février 2014 à 14h dans la salle Louis Brunn de la mairie. Huit séances sont proposées :

Bien dans son corps, bien dans sa tête	Jeudi 6 mars 2014	De 14 h à 17 h
Pas de retraite pour la fourchette	Jeudi 13 mars 2014	
Les 5 sens en éveil, gardez l'équilibre	Jeudi 20 mars 2014	
Faites de vieux os	Jeudi 27 mars 2014	
Dormir quand on n'a plus 20 ans	Jeudi 3 avril 2014	
Le médicament, un produit pas comme les autres	Jeudi 10 avril 2014	
De bonnes dents pour très très longtemps	Jeudi 17 avril 2014	
Séance d'évaluation	Jeudi 4 septembre 2014	

Pour tous renseignements complémentaires s'adresser à la mairie.

La campagne de dépistage du cancer colorectal

La campagne de dépistage du cancer colorectal (cancer de l'intestin) a commencé en 2003 dans le Haut-Rhin. Elle concerne toutes les femmes et tous les hommes de 50 à 74 ans et repose sur la réalisation d'un test de recherche de sang occulte dans les selles. Il est distribué en première intention par les médecins généralistes. Le test doit être répété tous les 2 ans. C'est déjà la 6^{ème} campagne qui démarre dans notre canton.

La participation d'un maximum de personnes permet la réduction de façon significative de la mortalité par ce type de cancer.

Pour de plus amples renseignements :

www.adeca-alsace.fr

Tél. 03 89 12 70 13 - Fax 03 09 12 70 17

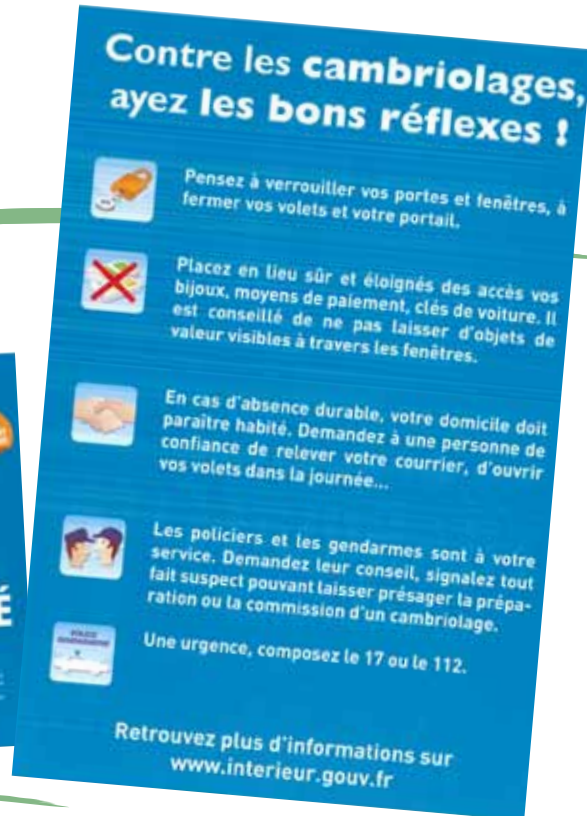
secret@adeda-alsace.fr

ou prenez contact avec votre médecin.

La délinquance itinérante

La délinquance itinérante est en augmentation. Faites attention aux vols (portes des maisons ouvertes, sacs dans les voitures, etc...) mais aussi au démarchage à domicile pour la vente de différents services. Si vous souhaitez entreprendre des travaux, préférez les entreprises locales plutôt que le porte à porte effectué par des inconnus.

Pour tout souci, contactez la brigade de gendarmerie de Fellingring : 03 89 82 60 33.



Un beau tableau

Depuis quelques semaines, est fixé contre un mur de notre église paroissiale un tableau représentant l'ancienne chapelle Saint-Nicolas. Il s'agit d'une aquarelle et pastel de dimensions importantes (95 cm X 70 cm) peinte en 1927 par un artiste mulhousien Louis JESS.

Cette œuvre a été achetée par Florent ARNOLD, un passionné de l'histoire de notre village, de notre patrimoine passé et actuel. Il a fait don à la commune de ce tableau, un geste rare et ô combien apprécié. Merci à Florent.



Et vous, habitants, franchissez la porte de l'église et allez à la découverte de cette représentation de l'ancienne chapelle Saint-Nicolas, dans son écrin de verdure : un souvenir pour nos aînés, une découverte pour les plus jeunes.

Et ensuite, prenez le sentier des douaniers, grimpez dans le vallon et rendez vous sur les lieux où la chapelle avait été érigée. Ses ruines ont été dégagées par les élus et les murs sont encore bien visibles.

Le ramonage

On est entré en période hivernale, les poêles à bois et cheminées sont en pleine activité. Avez-vous pensé à ramoner votre cheminée ? Sinon faites-le faire rapidement : il y va de votre sécurité.

Ci-contre la liste des entreprises de ramonage qualifiées.



15 ENTREPRISES QUALIFIEE à votre service !

BRUMPT POZZAN SARL
356A avenue d'Altkirch 68350 BRUNSTATT
Tél : 03.89.53.50.41

CHOUFFERT Pascal
10 rue de Walbach 68230 WIHR-AU-VAL
Tél : 03.89.71.06.21

DREYER Christian
29 rue de Meyenheim 68110 ILLZACH
Tél : 03.89.52.15.61

DREYER RAMONAGE SARL
1 rue de la Vendée 68270 WITTENHEIM
Tél : 03.89.52.22.51

GOERG C. & FILS SARL
27, rue du Nord 68280 ANDOLSHEIM
Tél : 03.89.71.40.62

GOERG Eddy SARL
2A rue de la Scierie 68240 KAYSERSBERG
Tél : 03.89.78.13.28

HUG Philippe
18 rue de Provence 68840 PULVERSHEIM
Tél : 03.89.48.83.59

LEIMACHER A. EUROL
12 place du Capitaine Dreyfus 68000 COLMAR
Tél : 09.66.42.92.31

MULLER-FEDERLEN SARL
88a rue du Moulin 68610 LINTHAL
Tél : 03.89.74.88.05

MUSCH R+D SAS
24, rue de la Libération 68200 MULHOUSE
Tél : 03.89.52.30.91

NEEF FREDERIC
8 rue Basse 68170 RIXHEIM
Tél : 03.89.44.25.42

RAMONAGE DE L'EST SARL
4, rue des Trois Epis 68124 WINTZENHEIM
Tél : 03.89.80.81.60

RAMONAGE LES 3 LYS SARL
11 rue de Ferrette 68220 FOLGENSBOURG
Tél : 03.89.68.69.44

RAMONAGE PONZE BELKLE SARL
35 rue d'Hagenthal 68220 HEGENHEIM
Tél : 03.89.40.26.80

WILLIG CLAUDE & FILS SARL
26 avenue Roger Salengro 68100 MULHOUSE
Tél : 03.89.44.47.10

Travaux d'économie d'énergie

Dans le cadre du dispositif des certificats d'économie d'énergie (CEE) prévu par la loi « POPE » de 2005 et la loi Grenelle II de 2010, un partenariat a été mis au point avec TOTAL et le collecteur de CEE, ECONORMES HABITAT.

Comme tous les fournisseurs d'énergie, TOTAL est tenu de faire réaliser

des économies d'énergie à ses clients, sous peine de pénalités financières dissuasives. TOTAL favorise donc l'exécution de travaux de rénovation énergétique dans le parc immobilier existant par l'attribution d'une aide financière.

Dans ce cadre, la commune de Kruth a fait réaliser l'isolation des greniers de plusieurs bâtiments communaux.

Ces travaux ont été financés directement et en totalité par TOTAL.

Pour bénéficier de ce dispositif, il faut remplir un dossier chez

ECONORMES HABITAT
(partenaire de TOTAL).

Mail: p.bordier@econormeshabitat.fr
Hot line: 06 79 87 34 90



CirkôMarkstein 2014

Un festival au sommet pour cette 10^{ème} édition !

Festival de cirque du 16 juin au 4 juillet 2014 au Markstein

Situé sur les crêtes Vosgiennes, à 1200 mètres d'altitude, le festival CirkôMarkstein vous invite à découvrir pendant 3 semaines, 3 balades artistiques et 3 lieux de spectacles totalement inédits.

Trois balades artistiques

Entre nature et culture, entre promenade et spectacle, profitez d'un cadre exceptionnel et de spectacles itinérants et originaux.

Le sentier des cabanes

Le public y est invité à découvrir et à s'initier à l'art des cabanes : construction d'abris naturels et d'abris réalisés à partir d'éléments de récupération.

La balade des arbres

Une balade spectacle autour de la jonglerie et du tissu aérien dans les arbres...

Et la balade de Bastien K

Trois lieux de spectacle

Sous le chapiteau sur la crête, sous dôme géodésique et un spectacle sous yourte.

- Informations et réservations :

- . Le festival est dédié aux enfants dans le cadre scolaire et extra-scolaire du lundi au vendredi.
- . Week-end spécial tout public les 28 et 29 juin 2014.
- . Retrouvez toute la programmation de CirkôMarkstein 2014, à partir du 1er Mars 2014 sur notre site : <http://www.cirkomarkstein.com>
- . Pour tout renseignement ou pour toute réservation, contactez Marc Doppler : 06 83 76 95 50



Commande de caissette de viande locale de bœuf, porc, veau, agneau et poulain

UNE CAISSETTE C'EST QUOI ?

Il s'agit de 10 kg de viande de bœuf ou de porc ou de veau. La viande de poulain ou d'agneau est conditionnée en 5 kg. Chaque colis contient des morceaux nobles et des morceaux à cuisson lente. Toutes ces viandes proviennent d'élevages de TERRE D'ELSASS régis par une charte de qualité.

UN CONDITIONNEMENT FONCTIONNEL

Le morceau de viande est calibré et découpé pour la préparation d'un repas d'une famille de 4 personnes. Chaque morceau est mis sous vide pour vous faciliter la conservation au réfrigérateur et/ou au congélateur.

10 KG C'EST TROP !

Non, avec 10 kg de viande une famille de 4 personnes réalise une dizaine de repas.

COMMENT COMMANDER ?

1. Après s'être inscrit sur le site : www.terre-elsass.fr, vous pouvez réserver votre viande en ligne.
2. Choisissez dans le planning la période de retrait privilégiée pour récupérer votre caissette et/ou le lieu de retrait.
3. Pré-commandez votre caissette.
4. Recevez la confirmation de commande de vos produits.
5. Sur le lieu de retrait : payez et réceptionnez votre colis.
6. Vous pouvez également commander par téléphone au 03 89 75 89 89.

“ **COMMANDE TA
CAISSETTE
DE VIANDE** ”

GIE TERRE D'ELSASS

Rue des Lauriers - 68700 Cernay

Tél. 03 89 75 89 89

contact@terre-elsass.fr

www.terre-elsass.fr



Un projet pour la valorisation de la filière viande locale porté en partenariat par le Syndicat Mixte pour le Sundgau et le Syndicat Mixte du Pays Thur Doller.



Nos amis les chiens

Posséder un chien est un vrai plaisir et peut procurer de nombreuses satisfactions.

Mais il faut être conscient que cela nécessite aussi des obligations, des contraintes.

Ainsi chaque propriétaire est tenu de prendre les dispositions afin que le chien :

- ne divague pas (hors de la propriété, il doit être tenu en laisse),

- n'incommoder pas le voisinage par ses aboiements (cela est verbalisable).

Par respect pour les habitants qui utilisent les trottoirs, pour le personnel technique de la commune qui fauche les espaces verts, il n'est pas acceptable que l'on laisse son chien faire des crottes en ces endroits. Merci de ramasser les déchets de vos animaux !

Plate-forme de déchets verts et gravats

Les jours d'ouverture ont été fixés en tenant compte des jours fériés et des ponts. Un agent communal sera présent sur la plate-forme, pour guider et conseiller les utilisateurs. La feuille qu'il remplit lors de votre passage, nous permet de faire le bilan annuel. Horaires : 13h30 à 15h30 (lundi et samedi).

Dates d'ouvertures en 2014 : 30 journées d'ouverture le lundi et 17 journées d'ouverture le samedi.

Avril : lundi 07, samedi 12, lundi 14, samedi 26, lundi 28

Mai : lundi 05, samedi 10, lundi 12, lundi 19, samedi 24, lundi 26

Juin : lundi 02, samedi 07, lundi 16, samedi 21, lundi 23, lundi 30

Juillet : samedi 05, lundi 07, samedi 19, lundi 21, lundi 28

Août : samedi 02, lundi 04, lundi 11, lundi 18, lundi 25, samedi 30

Septembre : lundi 01, lundi 08, samedi 13, lundi 15, lundi 22, samedi 27, lundi 29

Octobre : lundi 06, samedi 11, lundi 13, lundi 20, samedi 25, lundi 27

Novembre : lundi 03, samedi 08, lundi 17, samedi 22, lundi 24, samedi 29

GESTION DES DECHETS

Les encombrants métalliques et les encombrants non métalliques sont collectés plusieurs fois par an.

Vendredi 14 février : Ordures encombrantes

Vendredi 14 mars : Métaux

Vendredi 11 avril : Ordures encombrantes

Vendredi 13 juin : Ordures encombrantes

Vendredi 12 septembre : Ordures encombrantes

Vendredi 10 octobre : Métaux

Vendredi 14 novembre : Ordures encombrantes

Ces collectes se font par porte à porte dans toutes les rues du village.

D'AUTRES COLLECTES AURONT LIEU, DURANT CETTE ANNÉE, CONCERNANT DES DÉCHETS SPÉCIFIQUES :

Samedi 15 mars : Déchets d'équipements électriques et électroniques

Samedi 12 avril : Déchets ménagers spéciaux

Samedi 7 juin : Déchets d'équipements électriques et électroniques

Samedi 6 septembre : Déchets d'équipements électriques et électroniques

Samedi 11 octobre : Déchets ménagers spéciaux

Samedi 15 novembre : Déchets d'équipements électriques et électroniques

Il s'agit de collectes, par apport volontaire, dans la zone d'activité de Wesserling de 8h30 à 11h30.

RECYCLAGE DE L'AMIANTE

Les plaques en fibrociment amiantées qui recouvrent certaines toitures ou façades des maisons, doivent être confiées à des entreprises spécialisées après leur démontage :

- ALSADIS 71 Faubourg de Belfort 68700 CERNAY / tél : 03.89.75.86.45
- Centre de Tansit L.N.A 17 rue des Artisans 68120 RICHWILLER / tél : 03.89.53.34.23

Chaque facture sera accompagnée d'un bordereau de suivi des déchets pour garantir leur traçabilité.



La bague au doigt

Nos vœux de bonheur et de prospérité aux nouveaux mariés

- 06.07.2013 Isabelle HABEREY, de Kruth et Thierry ARNOLD, de Kruth
24.08.2013 Saskia Petronella LEAL KEIJZER, du Luxembourg et Maurice GOETSCHY, de Kruth

Ils nous ont quittés

Sincères condoléances aux familles éprouvées par le deuil

- 25.01.2013 M. Justin Bernard RIETH, âgé de 84 ans
05.04.2013 M. Jean-Louis GEWISS, âgé de 88 ans
06.04.2013 Mme Eda Orsola MOLINARO, vve CARON, âgée de 87 ans
03.05.2013 Mme Marie-Antoinette ARNOLD, vve GOLLY, âgée de 89 ans
18.05.2013 Mme Huguette Antoinette DREYER, épouse SITCHEVOY, âgée de 62 ans
30.05.2013 Mme Sonia Danièle Philiberte KACHLER, vve KLEIN, âgée de 56 ans
19.06.2013 Mme Alice SCHOFFE, vve HALTER âgée de 80 ans
28.07.2013 Mme Maria ARNOLD, vve HANS âgée de 99 ans
11.08.2013 Mme Jacqueline Marie Marcelle ARNOLD, épouse SCHIRM, âgée de 58 ans
24.09.2013 Mme Marie-Martina Catherine ARNOLD, vve MURA, âgée de 84 ans
10.10.2013 M. Armand Antoine ARNOLD, âgé de 91 ans
03.11.2013 Mme Marie Irène NILLY, vve NEFF, âgée de 87 ans

Bonjour les bébés

Félicitations aux heureux parents ; santé et bonheur aux bébés

- 13.02.2013 Louane Fille de Jérémy MARCK et de Camille HENON
18.04.2013 Matthew Fils de Cédric FIECHTER et de Barbara HASSLER
15.05.2013 Mathis Fils de Thomas CHAUVIN et de Séverine BURGER
21.07.2013 Maxime Fils de Christophe GEWISS et de Séverine ROULLET
31.07.2013 Camille Fille de Sébastien GIOVIO et de Nathalie KANY
03.08.2013 Gianna Fille de David PIREDDA et de Julie KLEIN

Bois d'affouage et carte de bois 2014

Les personnes désirant une corde de bois d'affouage, ou une carte de bois pour 2014, sont priées de retourner ce talon réponse à la Mairie.

Les commandes seront reçues du 1er février au 28 février 2014.

Le prix de la corde de bois a été fixé à 180 € et celui de la carte à 15 € (payable à la commande).

Rappel : Les bulletins d'enlèvement de bois (affouage) doivent impérativement être retournés à l'Agent ONF concerné dès que le bois a été enlevé en mentionnant le nom du transporteur.



Bois d'affouage et carte de bois

A retourner impérativement en mairie avant le 28 février 2014

NOM _____ PRENOM _____

ADRESSE _____

DESIRE ACQUERIR POUR L'ANNEE 2014

- une corde de bois d'affouage
- une carte de ramassage de bois mort

Ci-joint, mon paiement de 15€ pour la carte de bois

- par chèque
- en espèces

Date.....

Signature

Fruth

A vos plumes



en Mars

Dimanche 2	Cavalcade dans les rues du village puis fête dans la salle St-Wendelin <i>Comité d'Animation</i>
Samedi 8	Soirée carnaval - salle St-Wendelin <i>VTTL</i>
Samedi 15	Bal « après-ski » salle St-Wendelin <i>Pompiers</i>
Mercredi 19	52 ^{ème} anniversaire du cessez-le-feu en Algérie <i>FNACA</i>
Samedi 22	Quête contre le cancer <i>Comité d'Animation</i>
Dimanche 23	Elections municipales 1 ^{er} tour salle Louis Brunn <i>Commune</i>
Samedi 29	Théâtre alsacien à 20h30 salle St-Wendelin <i>ATAK</i>
Dimanche 30	Théâtre alsacien à 14h30 salle St-Wendelin <i>ATAK</i> Elections municipales 2 ^{ème} tour salle Louis Brunn <i>Commune</i>

en Avril

Mardi 1 ^{er}	Ouverture de la pêche à l'étang des Cigognes dès 8h <i>APP Kruth</i>
Vendredi 4	Théâtre alsacien à 20h30 salle St-Wendelin <i>ATAK</i>
Samedi 5	Opération « Haut-Rhin Propre » <i>Commune</i> Théâtre alsacien à 20h30 salle St-Wendelin <i>ATAK</i>
Vendredi 11	Théâtre alsacien à 20h30 salle St-Wendelin <i>ATAK</i>
Samedi 12	Théâtre alsacien à 20h30 salle St-Wendelin <i>ATAK</i>
Dimanche 13	Course cycliste autour du lac de Kruth-Wildenstein <i>Vélo Club Mollau</i>
Vendredi 18	Vente de truites place de l'église dès 8h <i>APP Kruth</i>
Samedi 19	Course aux œufs de Pâques <i>VTTL</i>
Vendredi 25	Don de sang de 15h30 à 19h30 salle St-Wendelin <i>Amicale des donneurs de sang</i>

Vos rendez-vous

en Mai

Jeudi 1 ^{er}	Aubade et quête annuelle <i>Musique Municipale</i>
	Messe au Frenz <i>Ski Club Kruth</i>
Dimanche 4	Concours grosses truites à l'étang des Cigognes <i>APP Kruth</i>
Mercredi 7	Commémoration de la fin de la guerre 39/45 <i>Commune</i>
Dimanche 11	Portes-ouvertes, 14 rue Basse <i>Galerie des Sabots</i>

en Juin

Samedi 7	10 km du lac <i>US Thann Athlétisme</i>
Samedi 14 & Dimanche 15	Vide-grenier dès 7h, 14 rue Basse <i>Galerie des Sabots</i>
Du Mardi 17 juin au Jeudi 3 juillet	CirkôMarkstein

Vendredi 20	Fête de la musique sous le préau <i>Musique Municipale</i>
Dimanche 22	4 ^{ème} TriThur au lac de Kruth-Wildenstein <i>ASPTT Mulhouse</i>
Samedi 28	Crémation du bûcher de la St-Jean <i>Conscrits</i>

en Juillet

Dimanche 13	Fête nationale avec défilé puis bal sous chapiteau <i>Comité d'Animation</i>
Lundi 14	Passage du tour de France à Kruth <i>Comité de jumelage</i>
Samedi 19 & Dimanche 20	Grande fête de la musique <i>Musique Municipale</i>

Tous les habitants sont cordialement invités à prendre part aux différentes manifestations proposées. Par leur présence, ils manifesteront ainsi leur soutien et leurs encouragements aux associations locales qui se dévouent tout au long de l'année pour animer le village.



Frutb



Meilleurs Voeux